

# ***RE·BAR·TIER***

**RB441T<sub>(CE)</sub> RB611T<sub>(CE)</sub>**

---

**KÄYTTÖOPAS JA TURVALLISUUSOHJEET**

***TWINTIER***



**RB441T(CE)**



**RB611T(CE)**

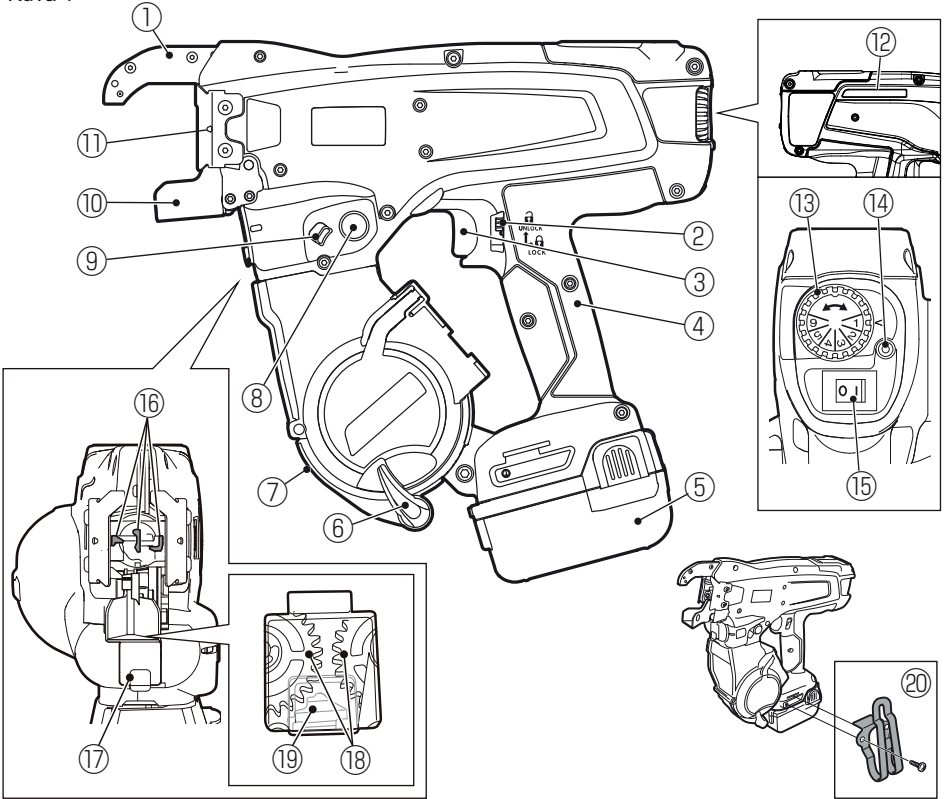
**SUOMI**



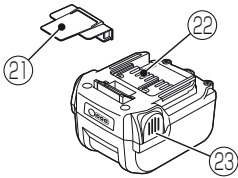
**VAROITUS**

Perehdy työkalun tarroihin ja oppaaseen ennen sen käyttämistä. Jos varoituksia ei noudateta, seurauksena voi olla vakava loukkaantuminen. Pidä nämä ohjeet työkalun lähellä tulevaa käyttöä varten.

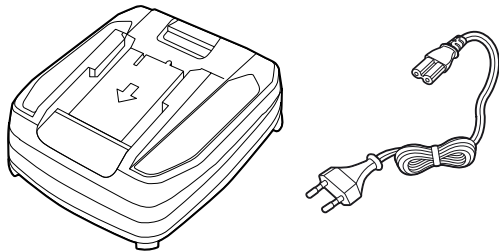
Kuva 1



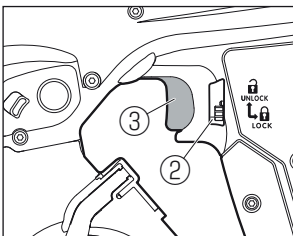
Kuva 2



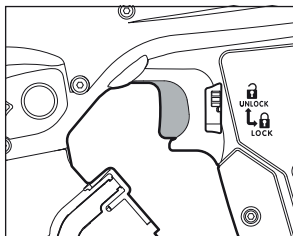
Kuva 3



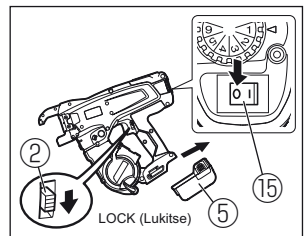
Kuva 4



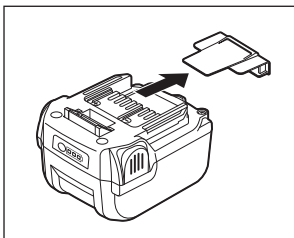
Kuva 5



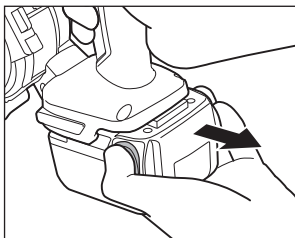
Kuva 6



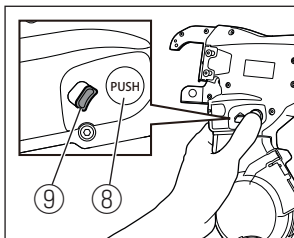
Kuva 7



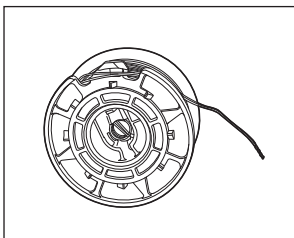
Kuva 8



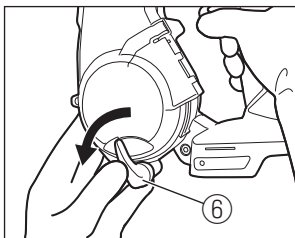
Kuva 9



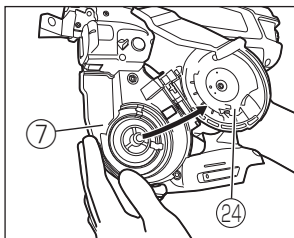
Kuva 10



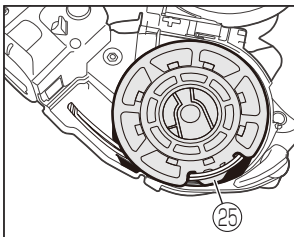
Kuva 11



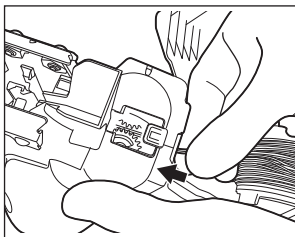
Kuva 12



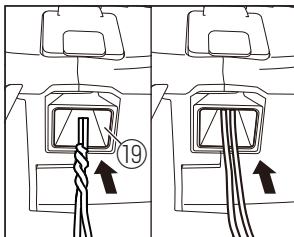
Kuva 13



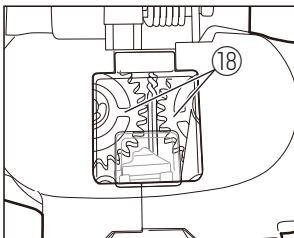
Kuva 14



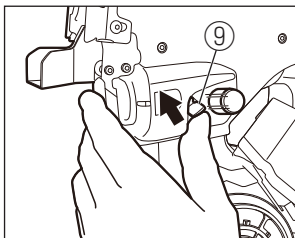
Kuva 15



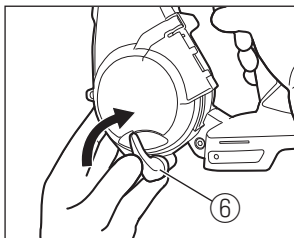
Kuva 16



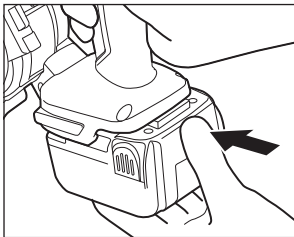
Kuva 17



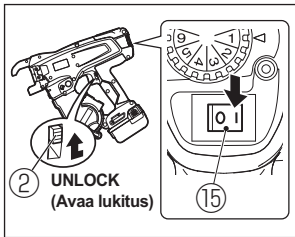
Kuva 18



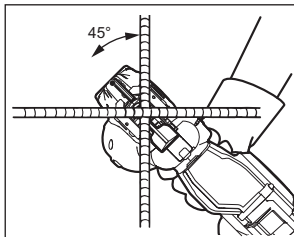
Kuva 19



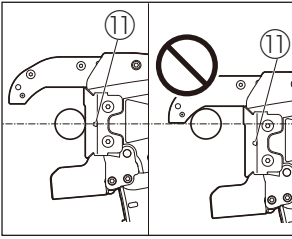
Kuva 20



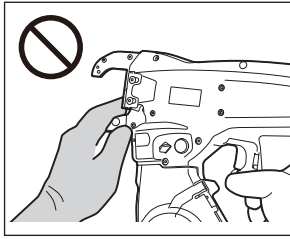
Kuva 21



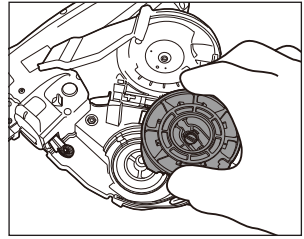
Kuva 22



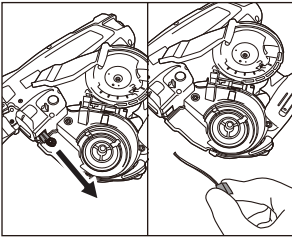
Kuva 23



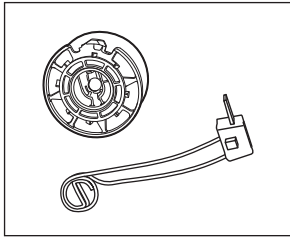
Kuva 24



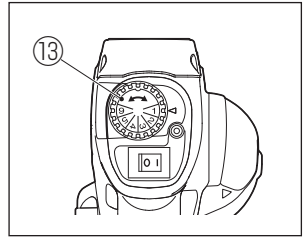
Kuva 25



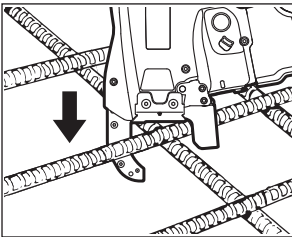
Kuva 26



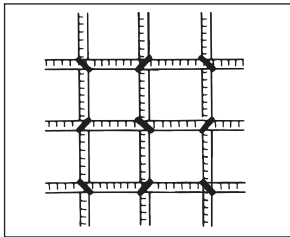
Kuva 27



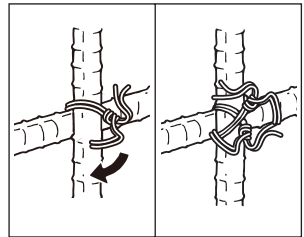
Kuva 28



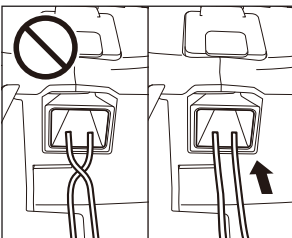
Kuva 29



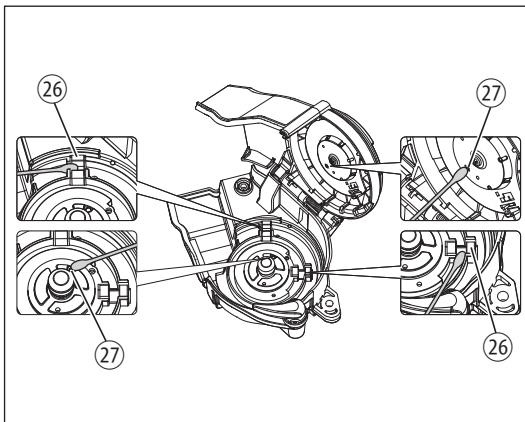
Kuva 30



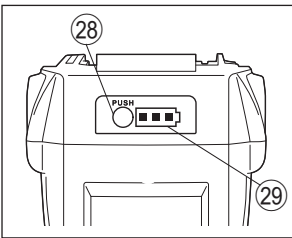
Kuva 31



Kuva 32



Kuva 33



**KÄYTTÖOPAS JA TURVALLISUUSOHJEET****HAKEMISTO**

<b>1. OSIEN NIMET .....</b>	<b>6</b>
<b>2. SISÄLLYSLUETTELO .....</b>	<b>7</b>
<b>3. YLEISET SÄHKÖTYÖKALUJEN VAROTOIMET .....</b>	<b>7</b>
<b>4. RB441T/RB611T TURVATOIMINNOT .....</b>	<b>9</b>
<b>5. TYÖKALUN ERITTELYT JA TEKNISET TIEDOT .....</b>	<b>11</b>
<b>6. TEKNISET TIEDOT .....</b>	<b>12</b>
<b>7. VALMISTUSVUOSI .....</b>	<b>12</b>
<b>8. LANGAN OMINAISUUDET .....</b>	<b>13</b>
<b>9. SOVELLUKSET .....</b>	<b>13</b>
<b>10. RAUDOITTEEN KOKO .....</b>	<b>14</b>
<b>11. AKUN KÄYTTÖOHJEET .....</b>	<b>15</b>
<b>12. KÄYTTÖOHJEET .....</b>	<b>16</b>
<b>13. SÄILYTYS JA HUOLTO .....</b>	<b>17</b>
<b>14. VAROITUSÄÄNET JA NOUDATETTAVAT TOIMENPITEET ...</b>	<b>19</b>

**SYMBOLIEN MERKITYKSET**

**VAROITUS:** Tarkoittaa vaarallista tilannetta, joka voi aiheuttaa vakavan tai hengenvaarallisen vamman, jos sitä ei vältetä.

**VARO:** Tarkoittaa vaarallista tilannetta, joka voi aiheuttaa vähäisen tai kohtuullisen vamman, jos sitä ei vältetä.

**HUOM:** Osoittaa aineellisia vahinkoja koskevan ilmoituksen.

# 1. OSIEN NIMET

## Kuva 1

- |                    |                    |                                |
|--------------------|--------------------|--------------------------------|
| ① Varsi            | ⑧ Vapautuspainike  | ⑮ Pääkytkin                    |
| ② Liipaisulukko    | ⑨ Vapautuspysäytin | ⑯ Koukku                       |
| ③ Liipaisin        | ⑩ Sidontaohjain    | ⑰ Ikkuna                       |
| ④ Kädensija        | ⑪ Keskimerkki      | ⑱ Syöttöhammaspyörä            |
| ⑤ Akkuyksikkö      | ⑫ Sarjanumero      | ⑲ Lankaohjain                  |
| ⑥ Kasetin pysäytin | ⑬ Vääntöasteikko   | ⑳ Vyökoukku (myydään erikseen) |
| ⑦ Kasetti          | ⑭ Merkkivalo       |                                |

## Kuva 2

- ⑳ Akun suojus
- ㉑ Liitännät
- ㉒ Salpa

## Kuva 3

Katso JC925A-käyttö- ja -huolto-opas.

## Kuva 12

- ㉔ Kasetin suojus

## Kuva 13

- ㉕ Pidikeura

## Kuva 32

- ㉖ Sensori
- ㉗ Linssit

## Kuva 33

- ㉘ Akun varauksen tarkistuspainike
- ㉙ Akun varausmittari

## Symbolit

Seuraavassa on esitetty laitteen yhteydessä käytetyt symbolit.

	Pitä kädet ja kehon osat poissa varresta ja sidontaohjaimesta.		VARO VAROITUS
	AVAA LUKITUS LUKITSE		Lue käyttöohje ja turvaohjeet ennen työkalun käyttämistä.
	Nimellisjännite		Älä hävitä akkuyksikköjä/akkuja polttamalla tai veteen upottamalla.
	Tasavirta		Suojaa akku kuumuudelta, jatkuvulta auringonpaisteelta ja tulipalolta.

## 2. SISÄLLYSLUETTELO

- MAX-raudoitteensitoja / RB441T/RB611T
- Litiumioniakkusyksikkö / JPL91450A
- Litiumioniakku­laturi / JC925A
- Virtajohto
- KÄYTTÖOPAS JA TURVALLISUUSOHJEET (tämä kirja)

## 3. YLEISET SÄHKÖTYÖKALUJEN VAROTOIMET

### **VAROITUS**

Tutustu kaikkiin tämän sähkötyökalun mukana toimitettuihin turvallisuusvaroituksiin, ohjeisiin, piirroksiin ja teknisiin tietoihin. Ohjeiden laiminlyönti voi aiheuttaa sähköiskun, tulipalon ja/tai vakavan loukkaantumisen.

Säilytä kaikki varoitukset ja ohjeet tulevaan käyttöä varten.

Varoituksissa esiintyvä nimitys "sähkötyökalu" tarkoittaa verkkovirran avulla toimivia (johdollisia) sähkötyökaluja tai akkukäyttöisiä (johdottomia) sähkötyökaluja.

### 1. Työalueen turvallisuus

- **Pidä työkalu puhtaana ja hyvin valaistuna.** Varjoisat ja pimeät alueet altistavat tapaturmille.
- **Älä käytä sähkötyökaluja räjähdys­herkässä ympäristössä** kuten helposti syttyvien nesteiden, kaasujen ja pölyn läheisyydessä. Sähkötyökalut synnyttävät kipinöitä ja voivat sytyttää pölyn tai kaasun palamaan.
- **Älä päästä lapsia tai sivullisia työkalun lähelle sen käytön aikana.** Häiriötekijöistä johtuen saatat menettää työkalun hallinnan.

### 2. Sähköinen turvallisuus

- **Sähkötyökalun pistokkeen tulee olla pistorasiaan sopiva.** Älä koskaan muokkaa pistorasiaa millään tavoin. Älä käytä adaptoreita maattokyt­kettyjen (maadoitettujen) sähkötyökalujen kanssa. Asianmukainen pistoke ja pistorasia vähentävät merkittävästi sähköiskun vaaraa.

- **Vältä kehon kosketusta maattokyt­kettyyn tai maadoitettuun pintaan, kuten vesijohtoputkeen, lämmityspatteriin, liehteen tai jääkaappiin.** Jos kehosi on maadoitettu, sähköiskun vaara on merkittävästi suurempi.
- **Älä jätä sähkötyökaluja sateeseen tai märkään paikkaan.** Veden pääsy sähkötyökaluun kasvattaa sähköiskun vaaraa.
- **Älä väärinkäytä virtajohtoa.** Älä koskaan käytä virtajohtoa kantamiseen, vetämiseen tai irrottamiseen pistorasiasta. Pidä virtajohto poissa kuumista paikoista, öljystä, terävistä reunoista tai liikkuvista osista. Vahingoittunut tai sotkeutunut virtajohto lisää sähköiskun vaaraa.
- **Kun käytät sähkötyökalua ulkotiloissa, käytä ulkokäyttöön tarkoitettua jatkojohtoa.** Ulkokäyttöön tarkoitettun virtajohdon käyttäminen vähentää sähköiskun vaaraa.
- **Jos sähkötyökalua on välttämättä käytettävä kosteassa paikassa, käytä jäännösvirtasuojattua (RCD) virtalähdettä.** RCD vähentää sähköiskun vaaraa.

### 3. Henkilökohtainen turvallisuus

- **Ole valppaana, seuraa mitä olet tekemässä ja käytä tervettä järkeä sähkötyökalun käytössä.** Älä käytä sähkötyökalua, kun olet väsynyt taikka huumeiden, alkoholin tai lääkkeiden vaikutuksen alainen. Pienikin huolimaton hetki sähkötyökalun käytössä voi aiheuttaa vakavan loukkaantumisen.
- **Käytä henkilökohtaisia suojarusteita. Käytä aina silmäsuojaimia.** Asianmukaisissa olosuhteissa käytetyt suojarusteet kuten pölynaamarit, liukuestekengät, kypärä ja kuulosuojaimet vähentävät merkittävästi henkilökohtaisen loukkaantumisen vaaraa.
- **Estä käynnistäminen epähuomiossa.** Varmista, että kytkin on pois päältä ennen liittämistä virtalähteeseen ja/tai akkuyksikköön tai ennen kuin otat työkalusta kiinni tai kannat sitä. Sähkötyökalun kuljettaminen sormi virtakytkimellä tai sähkötyökalun virran ollessa päällä altistaa onnettomuuksille.
- **Poista kaikki säätöavaimet tai työkalut ennen virran kytkemistä päälle.** Työkalun tai avaimen jättäminen sähkötyökalun pyöryvään osaan kiinni voi aiheuttaa henkilövahingon.
- **Älä kurkuta liian kauas. Pidä tuki ja tasapaino kaiken aikaa.** Se mahdollistaa sähkötyökalun paremman hallinnan odottamattomissa tilanteissa.

- **Pukeudu asianmukaisesti. Älä käytä löysiä vaatteita tai koruja. Pidä hiukset ja vaatteet poissa liikkuvista osista.** Löysät vaatteet, korut tai pitkä tukka voivat tarttua kiinni liikkuviin osiin.
  - **Jos pölyn imurointia tai keräystä varten käytetään lisävarusteita, varmista, että ne on liitetty ja niitä käytetään oikein.** Pölynkeräyslaitteiden käyttö voi vähentää pölystä aiheutuvia vaaroja.
  - **Älä anna työkalujen toistuvan käytön myötä tulleen totumuksen johtaa liialliseen itsevarmuuteen ja turvallisuuden periaatteiden laiminlyöntiin.** Huolimattomuus voi aiheuttaa vakavan loukkaantumisen sekunnin murto-osassa.
- 4. Sähkötyökalun käyttö ja hoito**
- **Älä sähkötyökalua voimakkeinoin. Käytä sopivaa sähkötyökalua käyttötarkoitukseesi.** Sopiva työkalu hoitaa asian paremmin ja turvallisemmin niin kuin on suunniteltu.
  - **Älä käytä sähkötyökalua, jos siinä ei ole virransyötön käynnistävää ja katkaisevaa kytkintä.** Mikä tahansa ilman kytkintä toimiva sähkötyökalu on vaarallinen ja korjattava.
  - **Irrota pistoke virtalähteestä ja/tai akkuyksikkö (jos irrotettavissa) sähkötyökalusta ennen säätöjen tekemistä, varusteiden vaihtamista tai työkalun laittamista varastoon.** Tällaiset ehkäisevät turvatoimenpiteet vähentävät sähkötyökalun epähuomiossa tapahtuvan käynnistymisen vaaraa.
  - **Säilytä käyttövalmiudessa oleva sähkötyökalu poissa lasten ulottuvilta, äläkä anna sähkötyökalua tai ohjeita tuntemattoman henkilön käyttää sitä.** Sähkötyökalut ovat vaarallisia kokemattomien henkilöiden hallussa.
  - **Pidä sähkötyökalut ja varusteet hyvässä kunnossa.** Tarkista liikkuvien osien epäkohdistukset tai kiinni juuttuminen, osien rikkoutuminen tai tila, joka voi vaikuttaa sähkötyökalun toimintaan. Jos vahingoittunut, korjauta sähkötyökalu ennen käyttöä. Monet tapaturmat johtuvat huonossa kunnossa olevista sähkötyökaluista.
  - **Pidä leikkaavat työkalut terävinä ja puhtaina.** Asianmukaisesti hoidetut ja terävissä kunnossa olevat leikkuutyökalut eivät jää jumiin niin helposti ja ovat helpompia käsitellä.
  - **Käytä sähkötyökalua, tarvikkeita, teräpaloja jne. näiden ohjeiden mukaisesti huomioimalla työolosuhteet ja käynnissä oleva työtehtävä.** Sähkötyökalun käyttäminen muuhun kuin sen käyttötarkoitukseen voi aiheuttaa vaarallisen tilanteen.
- **Pidä kahvat ja otepinnot kuivina, puhtaina, öljyttöminä ja rasvattomina.** Jos kahvat ja otepinnot ovat liukkaita, työkalun turvallinen käsittely ja hallinta ei ole mahdollista odottamattomissa tilanteissa.
- 5. Akkukäyttöisen työkalun käyttö ja hoito**
- **Lataa akut vain valmistajan määrittelemän laturin avulla.** Yhden tyyppiselle akkuyksikölle sopiva laturi voi aiheuttaa tulipalon vaaran käytettynä toisen akkuyksikön kanssa.
  - **Käytä sähkötyökaluissa vain nimenomaisesti niitä varten tarkoitettuja akkuyksiköitä.** Muun tyyppisen akkuyksikön käyttö voi aiheuttaa loukkaantumisen tai tulipalon.
  - **Kun akkuyksikkö ei ole käytössä, pidä se poissa muista metalliesineistä kuten niiteistä, kolikoista, avaimista, nauloista, ruuveista tai muista vastaavista pienistä metalliesineistä, jotka voivat aiheuttaa liitäntänapojen välisen oikosulun.** Akkuliitännöjen oikosulkeminen voi aiheuttaa palovammoja tai tulipalon.
  - **Väärinkäytettynä akusta voi vuotaa ulos nestettä; vältä koskettamista siihen. Jos vahingossa kosketat akkuneesteeseen, huuhtele runsaalla vedellä. Jos nestettä pääsee silmiin, hakeudu lääkärin hoitoon.** Akusta vuotava neste voi aiheuttaa ärsytystä ja palovammoja.
  - **Älä käytä vaurioitunutta tai muokattua akkuyksikköä tai työkalua.** Vaurioituneet tai muokatut akut saattavat toimia odottamattomalla tavalla, ja seurauksena saattaa olla tulipalo, räjähdys tai loukkaantumisen vaara.
  - **Älä altista akkuyksikköä tai työkalua tulelle tai liialliselle kuumuudelle.** Altistaminen tulelle tai yli 130 °C:n lämpötiloille saattaa aiheuttaa räjähdyksen.
  - **Noudata kaikkia latausohjeita äläkä lataa akkuyksikköä tai työkalua ohjeissa mainitun lämpötilavälän ulkopuolella.** Lataaminen virheellisesti tai määritetyn lämpötilavälän ulkopuolella saattaa vaurioittaa akkua ja lisätä tulipalorisikiä.
- 6. Huolto**
- **Huollata sähkötyökalu valtuutetulla huoltoedustajalla, joka käyttää vain samanlaisia alkuperäisiä varaosia.** Tämä takaa, että sähkötyökalun turvallisuus säilyy kaikkina aikoina.
  - **Älä koskaan huolla vaurioituneita akkuyksiköitä.** Vain valmistaja tai valtuutettu huoltoilike saa huoltaa akkuyksiköitä.



## 4. RB441T/RB611T TURVATOIMINNOT

### 1. TARKASTA OSAT ENNEN AKUN ASENTAMISTA.

- Tarkasta ruuvit ja varmista, että ne ovat asianmukaisesti kiristetyt. Puutteellinen kireys voi aiheuttaa tapaturman tai rikkoutumisen. Jos ruuvi on löysällä, kiristä se.
- Tarkasta osien kunto. Osat kuluvat käytössä. Huomioi myös puuttuvat tai huonolaatuiset osat. Jos osa täytyy vaihtaa tai korjata, osta varaosa työkalun ostopaikasta tai MAX CO, LTD:n valtuutetulta jälleenmyyjältä. Käytä vain alkuperäisiä ja hyväksytyjä varaosia.

### 2. ASETA PÄÄKYTKIN (KUVA 6.⑮) OFF-ASENTOON, LIIP AISULUKKO (KUVA 6.②) LOCK-ASENTOON JA IRROTA AKKUYKSIKKÖ (KUVA 6.⑤), KUN VAIHDAT AKKUA, VAIHDAT TAI SÄÄDÄT SIDONTALANKAA, KUN ESIINTYY HÄIRIÖ JA KUN TYÖKALU EI OLE KÄYTÖSSÄ

Työkalun jättäminen päälle näissä tilanteissa voi aiheuttaa rikkoutumisia tai vaurioita.

### 3. PIDÄ SORMET JA KEHON OSAT AINA POISSA VARREN JA SIDONTAOHJAIMEN VÄLISTÄ (KUVA 23).

Muuten voi seurauksena olla vakava loukkaantuminen.

### 4. PIDÄ SORMET JA KEHON OSAT ETÄÄLLÄ SIDONTALANGASTA TYÖKALUN OLLESSA KÄYTÖSSÄ.

Muuten voi seurauksena olla vakava loukkaantuminen.

### 5. ÄLÄ OSOITA TYÖKALULLA KETÄÄN PÄIN.

Jos työkalu osuu käyttäjään tai lähellä olevaan henkilöön, voi seurauksena olla loukkaantuminen. Kun työskentelet työkalulla, ole erityisen varovainen ja vältä tuomasta käsiä, jalkoja tai muita kehon osia työkalun varren lähelle.

### 6. KUN ET KÄYTÄ TYÖKALUA, PIDÄ SORMET POISSA LIIP AISIMELTA.

Muuten voi seurauksena olla epähuomioissa tapahtuva liipaisimen laukeaminen ja sen seurauksena vakava loukkaantuminen.

### 7. ÄLÄ KOSKAAN KÄYTÄ TYÖKALUA EPÄTAVALLISISSA OLOSUHTEISSA.

Jos työkalu ei ole hyvässä kunnossa tai jos havaitset jotakin epätavallista, kytkie työkalu heti pois päältä (asetä pääkytkin OFF-asettoon), lukitse liipaisin ja toimita työkalu tarkastettavaksi ja korjattavaksi.

### 8. KUN OLET ASENTANUT AKUN PAIKALLEEN JA JOS TYÖKALU SEN JÄLKEEN TOIMII ILMAN LIIP AISIMEN PAINAMISTA TAI HUOMAAT EPÄTAVALLISTA LÄMPENEMISTÄ, HAJUA TAI ÄÄNTÄ, KESKEYTÄ TYÖKALUN KÄYTTÖ.

Muuten voi seurauksena olla vakava loukkaantuminen. Palauta työkalu jälleenmyyjälle sen turvallisuuden tarkastamista varten.

### 9. ÄLÄ KOSKAAN TEE MUUTOKSIA TYÖKALUUN.

Työkalun muuttaminen heikentää sen suorituskykyä ja käyttöturvallisuutta. Mikä tahansa muuttaminen voi aiheuttaa vakavan loukkaantumisen ja mitätöi työkalun takuun.

### 10. KÄSITTELE TYÖKALUA VAROEN

Työkalun pudottaminen tai iskujen kohdistaminen siihen saattaa aiheuttaa työkalun rikkoutumisen tai vaurioitumisen.

### 11. PIDÄ TYÖKALU HYVÄSSÄ KÄYTTÖKUNNOSSA.

Varmistaaksesi käyttöturvallisuuden ja hyvän toimivuuden käsittele työkalua niin, ettei se kulu tai vahingoitu. Pidä työkalun kädensija kuivana ja puhtaana varsinkin öljystä ja rasvasta.

### 12. KÄYTÄ VAIN HYVÄKSYTTYÄ AKKUYKSIKKÖÄ.

Jos työkalu kytketään muuhun virtalähteeseen kuin hyväksytyyn akkuyksikköön, kuten esim. ladattavaa auton akkuun, työkalu voi vahingoittua, rikkoutua, ylikuumentua tai jopa syttyä palamaan. Älä kytkie tätä työkalua mihinkään muuhun virtalähteeseen kuin hyväksytyyn akkuyksikköön.

### 13. VARMISTA PARAS MAHDOLLINEN SUORITUSKYKY LATAAMALLA AKKU TÄYTEEN ENNEN KÄYTTÖÄ.

Uusi tai pitkään käyttämättömänä ollut akku voi olla tyhjä ja saattaa vaatia lataamista sen palauttamiseksi täyteen lataustilaansa. Ennen kuin käytät työkalua, muista ladata akku siihen tarkoitetulla MAX-akkulaturilla.

### 14. AKUN LATAUKSEN VAROTOIMENPITEET

#### 14-1 Käytä vain MAX-akkulaturia ja MAX-akkuyksikköä.

Muuten akku voi ylikuumentua ja syttyä palamaan aiheuttaen vakavan loukkaantumisen.

#### 14-2 Lataa akku AC-virtalähteen seinäpistorasiasta 100–240 V.

Muuten voi seurauksena olla ylikuumentuminen tai riittämätön lataus, mikä saattaa aiheuttaa vakavan loukkaantumisen.

- 14-3 Älä koskaan käytä muuntajaa.**
- 14-4 Älä koskaan kytkä akkulaturia moottorikäyttöisen generaattorin tasavirtalähteeseen.**  
Laturi rikkoutuu tai vahingoittuu palaessaan.
- 14-5 Vältä akkuyksikön lataamista sateella, kosteassa paikassa tai paikassa, jossa voi roiskua vettä.**  
Kostean tai märän akkuyksikön lataaminen voi aiheuttaa sähköiskun tai oikosulun ja sen seurauksena palovahinkoja tai se voi jopa syttyä palaamaan.
- 14-6 Älä kosketa virtajohtoa tai pistoketta märällä kädellä tai käsin.**  
Tästä voi seurata sähköiskun aiheuttama loukkaantuminen.
- 14-7 Älä peitä laturia liinalla tai muulla peitteellä akun lataamisen aikana.**  
Se voi aiheuttaa ylikuumentumisen ja palovahinkoja, tai laturi voi jopa syttyä palamaan.
- 14-8 Pidä akkuyksikkö ja laturi poissa kuumuudesta tai liekkien läheltä.**
- 14-9 Älä lataa akkuyksikköä helposti syttyvien materiaalien lähellä.**
- 14-10 Lataa akkuyksikkö hyvin tuuletetussa tilassa.**  
Vältä lataamasta akkuyksikköä, jos siihen paistaa suoraan aurinko.
- 14-11 Lataa akkuyksikkö lämpötilassa 5–40 °C (41–104 °F).**
- 14-12 Vältä akkulaturin jatkuvaa käyttöä.**  
Anna laturin levätä 15 minuuttia latausten välillä välttääksesi laitteen toimintahäiriöt.
- 14-13 Mitkä tahansa tuuletusaukkoja tai akkuyksikön liitäntöjä tukkivat esineet voivat aiheuttaa sähköiskun tai toimintahäiriöitä.**  
Käytä laturia pölyttömässä ja kaikin puolin puhtaassa ympäristössä.
- 14-14 Käsittele virtajohtoa varovasti.**  
Älä kanna akkulaturia virtajohdosta kiinni pitämällä. Älä vedä pistoketta irti pistorasiasta virtajohdosta kiinni pitämällä; se vahingoittaa virtajohtoa, katkaisee johtimia tai aiheuttaa oikosulun. Älä päästä virtajohtoa kosketukseen terävien työkalujen, kuumien materiaalien tai rasvojen kanssa. Vahingoittunut virtajohto on korjattava tai vaihdettava.
- 14-15 Älä lataa tällä laturilla sellaisia akkuja, joita ei ole tarkoitettu ladattaviksi.**
- 14-16 Tämä laturi ei ole tarkoitettu lasten tai vammaisten henkilöiden käytettäväksi ilman valvontaa.**
- 14-17 Lapsia on pidettävä silmällä, jotta he eivät leiki laturin kanssa.**
- 14-18 Suojaa akkuyksikön liitäntä (Kuva 2. 22) akkusuojaus (Kuva 2. 21) avulla.**  
Kun akkuyksikköä ei käytetä, laita suojaus liitäntään oikosulkujen estämiseksi.

- 14-19 Älä päästä akkuyksikön liitäntää (metalliosia) oikosulkuun.**  
Oikosulku liitäntässä saa aikaan suuren virran, mikä aiheuttaa akkuyksikön ylikuumentumisen ja vahingoittumisen.
- 14-20 Älä jätä työkalua autoon tai säilytä sitä autossa tai suorassa auringonpaisteessa kesällä. Työkalun jättäminen kuumiin olosuhteisiin voi heikentää akkuyksikön suorituskykyä.**
- 14-21 Älä varastoi täysin tyhjentyneitä akkuyksikköä. Jos täysin tyhjä akkuyksikkö poistetaan järjestelmästä ja jätetään näin pitkäksi aikaa, se voi vahingoittua. Lataa akku uudelleen heti, kun se on tyhjentynt.**

## **15. KÄYTÄ SUOJAKÄSINEITÄ KÄYTTÄESSÄSI TYÖKALUA.**

Valmiissa sidoksessa on teräviä reunoja. Varo koskettamasta teräviin reunoihin vakavien loukkaantumisten välttämiseksi.

## **16. ENNEN TYÖKALUN KÄYTTÖÄ**

(Kuvat 4 ja 5) Varmista, että turvatoiminnot toimivat asianmukaisesti. Jos ne eivät toimi, vältä työkalun käyttöä.

## 5. TYÖKALUN ERITTELYT JA TEKNISET TIEDOT

<b>TUOTEKUVAUS</b>	MAX-raudoitteensitoja "TWINTIER"	
<b>TUOTENUMERO</b>	RB441T(CE)	RB611T(CE)
<b>MITAT (sisältää akkuyksikön)</b>	(K) 295 mm (11-1/2") (L) 120 mm (4-5/8") (P) 330 mm (13")	(K) 300 mm (11-7/8") (L) 120 mm (4-5/8") (P) 350 mm (13-7/8")
<b>PAINO (sisältää akkuyksikön)</b>	2,5 kg (5,6 lb)	2,5 kg (5,6 lb)
<b>AKKU</b>	Litiumioniakkuyksikkö / JPL91450A	
<b>KÄYTTÖLÄMPÖTILA</b>	-10–40 °C (14–104 °F)	
<b>KOSTEUS</b>	80 % tai vähemmän (suhteellinen kosteus)	

### <AKKULATURI>

<b>TUOTEKUVAUS</b>	Litiumioniakkulaturi
<b>MALLI</b>	JC925A
<b>TULO</b>	AC 100–240 V, 50/60 Hz, 2,2 A
<b>LÄHTÖ</b>	DC 14,4 V: 4,0 A, DC 18 V: 4,0 A, DC 25,2 V: 2,8 A
<b>PAINO</b>	0,7 kg (1,7 lb)
<b>KÄYTTÖLÄMPÖTILA-ALUE</b>	5–40 °C (41–104 °F)
<b>KÄYTTÖYMPÄRISTÖN KOSTEUS</b>	80 % tai vähemmän (suhteellinen kosteus)

### <AKKUYKSIKKÖ>

<b>TUOTEKUVAUS</b>	Litiumioniakkuyksikkö
<b>MALLI</b>	JPL91450A
<b>NIMELLISJÄNNITE</b>	DC 14,4 V (3,6 V x 4 kennoa)
<b>NIMELLISKAPASITEETTI</b>	4,9 Ah (4 900 mAh)
<b>LATAUSAIKA</b>	Täysi lataus 80 min. Noin 80 %:n kapasiteetti 60 min.
<b>LISÄVARUSTEET</b>	Akun suojus
<b>PAINO</b>	0,5 kg (1,1 lb)
<b>LATAUSLÄMPÖTILA</b>	5–40 °C (41–104 °F)
<b>KÄYTTÖLÄMPÖTILA-ALUE</b>	0–40 °C (32–104 °F)
<b>KÄYTTÖYMPÄRISTÖN KOSTEUS</b>	80 % tai vähemmän (suhteellinen kosteus)

<b>SIDOSTA PER LATAUS</b> (*seuraavissa olosuhteissa: normaali lämpötila, käyttämätön, kokonaan ladattu akku)	Noin 5 000 sidosta
--	--------------------

Älä käytä sähkötyökalua sateessa, roiskuvassa vedessä tai märässä tai kosteassa paikassa. Näissä olosuhteissa on kohonnut sähköiskun, vaarallisen toimintahäiriön ja ylikuumentumisen vaara.

**ÄLÄ HÄVITÄ SÄHKÖTYÖKALUJA KOTITALOUSJÄTTEEN MUKANA.** Sähkö- ja elektroniikkalaitteiden jätteitä koskevan eurooppalaisen direktiivin 2002/96/EY ja siihen perustuvien kansallisten määräysten mukaan käyttämättömät työkalut on kerättävä erikseen ja hävitettävä ympäristöystävällisellä tavalla.

## 6. TEKNISET TIEDOT

### 6-1 MELU

Mitattu arvo standardin EN 62841-1 mukaisesti:

A-painotettu äänenpaineen taso ( $L_{pA}$ ): 89 dB

Epätarkkuus ( $K_{pA}$ ): 3 dB

A-painotettu äänitehon taso ( $L_{WA}$ ): 90 dB

Epätarkkuus ( $K_{WA}$ ): 3 dB

### 6-2 TÄRINÄ

Mitattu arvo standardin EN 62841-1 mukaisesti:

Tärinän kokonaisarvot ( $a_n$ ): 2,1 m/s<sup>2</sup>

Epätarkkuus (K): 1,5 m/s<sup>2</sup>

- Ilmoitettu tärinäemissioarvo on mitattu standardin testimenetelmän mukaisesti, ja sitä voidaan käyttää työkalujen keskinäiseen vertailuun.
- Ilmoitettua tärinäemissioarvoa voidaan käyttää myös altistumisen alustavassa arvioinnissa.



### VAROITUS

- Tärinä- ja meluemissiot työkalun todellisen käytön aikana voivat poiketa ilmoitetuista emissioarvoista työkalun käyttötavan mukaan riippuen erityisesti mitä työkalua käytetään.
- Muista tunnistaa käyttäjän suojaamisen turvatoimet, jotka perustuvat arvioon altistumisesta todellisissa käyttöoloissa (ottaen huomioon kaikki käyttöjakson osat, kuten ajat, jolloin työkalu on sammutettuna ja jolloin se on valmiustilassa varsinaisen toiminnan lisäksi).

### 6-3 SÄTEILYPÄÄSTÖ 30–1000 MHz, luokka A



### VAROITUS

Tämä on A-luokan tuote. Kotitalousympäristössä tämä tuote saattaa aiheuttaa radiohäiriöitä, jolloin käyttäjä voi joutua ryhtymään asianmukaisiin toimenpiteisiin.

6-4 Ylijänniteluokka – luokka 1 standardin IEC 60664-1 mukaan

6-5 Saastumisluokka – luokka 4 standardin IEC 60664-1 mukaan

6-6 Suunnitteluohjeet – konedirektiiviille 1, EN62841-1

## 7. VALMISTUSVUOSI

Tämän tuotteen rungossa on valmistusnumero. Valmistusnumeron kaksi ensimmäistä numeroa ilmaisevat valmistusvuoden. Seuraava luku ilmaisee kuukauden.

(Esimerkki)

```

1 9 5 2 6 0 3 5 D
├─┬─┬──┬──┬──┬──┬──┬──┬──
| | | | | | | | | |
└─┬─┬──┬──┬──┬──┬──┬──┬──
   | | | | | | | | |
   └─┬─┬──┬──┬──┬──┬──┬──┬──
      | | | | | | | | |
      └─┬─┬──┬──┬──┬──┬──┬──┬──
        | | | | | | | | |
        └─┬─┬──┬──┬──┬──┬──┬──┬──
          | | | | | | | | |
          └─┬─┬──┬──┬──┬──┬──┬──┬──
            | | | | | | | | |
            └─┬─┬──┬──┬──┬──┬──┬──┬──
              | | | | | | | | |
              └─┬─┬──┬──┬──┬──┬──┬──┬──
                | | | | | | | | |
                └─┬─┬──┬──┬──┬──┬──┬──┬──
                  | | | | | | | | |
                  └─┬─┬──┬──┬──┬──┬──┬──┬──
                    | | | | | | | | |
                    └─┬─┬──┬──┬──┬──┬──┬──┬──
                      | | | | | | | | |
                      └─┬─┬──┬──┬──┬──┬──┬──┬──
                        | | | | | | | | |
                        └─┬─┬──┬──┬──┬──┬──┬──┬──
                          | | | | | | | | |
                          └─┬─┬──┬──┬──┬──┬──┬──┬──
                            | | | | | | | | |
                            └─┬─┬──┬──┬──┬──┬──┬──┬──
                              | | | | | | | | |
                              └─┬─┬──┬──┬──┬──┬──┬──┬──
                                | | | | | | | | |
                                └─┬─┬──┬──┬──┬──┬──┬──┬──
                                  | | | | | | | | |
                                  └─┬─┬──┬──┬──┬──┬──┬──┬──
                                    | | | | | | | | |
                                    └─┬─┬──┬──┬──┬──┬──┬──┬──
                                      | | | | | | | | |
                                      └─┬─┬──┬──┬──┬──┬──┬──┬──
                                        | | | | | | | | |
                                        └─┬─┬──┬──┬──┬──┬──┬──┬──
                                          | | | | | | | | |
                                          └─┬─┬──┬──┬──┬──┬──┬──┬──
                                            | | | | | | | | |
                                            └─┬─┬──┬──┬──┬──┬──┬──┬──
                                              | | | | | | | | |
                                              └─┬─┬──┬──┬──┬──┬──┬──┬──
                                                | | | | | | | | |
                                                └─┬─┬──┬──┬──┬──┬──┬──┬──
                                                  | | | | | | | | |
                                                  └─┬─┬──┬──┬──┬──┬──┬──┬──
                                                    | | | | | | | | |
                                                    └─┬─┬──┬──┬──┬──┬──┬──┬──
                                                      | | | | | | | | |
                                                      └─┬─┬──┬──┬──┬──┬──┬──┬──
                                                        | | | | | | | | |
                                                        └─┬─┬──┬──┬──┬──┬──┬──┬──
                                                          | | | | | | | | |
                                                          └─┬─┬──┬──┬──┬──┬──┬──┬──
                                                            | | | | | | | | |
                                                            └─┬─┬──┬──┬──┬──┬──┬──┬──
                                                              | | | | | | | | |
                                                              └─┬─┬──┬──┬──┬──┬──┬──┬──
                                                                | | | | | | | | |
                                                                └─┬─┬──┬──┬──┬──┬──┬──┬──
                                                                  | | | | | | | | |
                                                                  └─┬─┬──┬──┬──┬──┬──┬──┬──
                                                                    | | | | | | | | |
                                                                    └─┬─┬──┬──┬──┬──┬──┬──┬──
                                                                      | | | | | | | | |
                                                                      └─┬─┬──┬──┬──┬──┬──┬──┬──

```

Toukokuu

Vuosi 2019

Esimerkki kuukauden merkintätavasta:

1 --- Tammikuu

2 --- Helmikuu

⋮

⋮

A --- Lokakuu

B --- Marraskuu

C --- Joulukuu

## 8. LANGAN OMINAISUUDET

SIDONTALANKA		TW1061T	TW1061T-PC	TW1061T-EG	TW1061T-S	
LANGAN TYYPPI		Karkaistu lanka	Monipäälystetty lanka	Sähkögalvanoitu lanka	Ruostumaton lanka	
HALKAISIJA		1,0 mm	1,1 mm	1,0 mm	1,0 mm	
SIDOSTA/ KELA	RB441T	10 mm × 10 mm (#3 × #3)	Noin 265 sidosta	Noin 230 sidosta	Noin 265 sidosta	*Noin 265 sidosta
		13 mm × 13 mm (#4 × #4)	Noin 240 sidosta	Noin 210 sidosta	Noin 240 sidosta	*Noin 240 sidosta
		22 mm × 16 mm × 16 mm (#7 × #5 × #5)	Noin 170 sidosta	Noin 150 sidosta	Noin 170 sidosta	*Noin 170 sidosta
	RB611T	16 mm × 16 mm (#5 × #5)	Noin 205 sidosta	Noin 170 sidosta	Noin 205 sidosta	Noin 205 sidosta
		22 mm × 22 mm (#7 × #7)	Noin 170 sidosta	Noin 145 sidosta	Noin 170 sidosta	Noin 170 sidosta
		38 mm × 16 mm (#12 × #5)	Noin 150 sidosta	Noin 125 sidosta	Noin 150 sidosta	Noin 150 sidosta
		38 mm × 16 mm × 16 mm (#12 × #5 × #5)	Noin 140 sidosta	Noin 115 sidosta	Noin 140 sidosta	Noin 140 sidosta

• RB441T/RB611T ei ole yhteensopiva TW898-sarjan tai TW1525-sarjan kanssa.



### VARO

\* Jos haluat käyttää TW1061T-S:ää (ruostumaton lanka), ota yhteys jälleenmyyjään tai MAX:iin, jotta RB441T muutetaan Ruostumattomaan tilaan.


TW1061T-S:n käyttö muuttamattoman RB441T:n kanssa voi johtaa vakaviin johtotukoksiin.

## 9. SOVELLUKSET


- Esivalettu betonipaneeli
- Rakennuksen perustus
- Liikerakennus
- Tiet ja sillat
- Lattialämmityspotki

## 10. RAUDOITTEEN KOKO


### ■ 2 raudoitteen yhdistelmä

		Minimi	Maksimi
	RB441T	10 mm × 10 mm (#3 × #3)	22 mm × 22 mm (#7 × #7) 25 mm × 19 mm (#8 × #6)
	RB611T	16 mm × 16 mm (#5 × #5)	32 mm × 29 mm (#10 × #9) 41 mm × 19 mm (#13 × #6)

### ■ 3 raudoitteen yhdistelmä

		Minimi	Maksimi
	RB441T	10 mm × 10 mm × 10 mm (#3 × #3 × #3)	22 mm × 16 mm × 16 mm (#7 × #5 × #5) 25 mm × 13 mm × 13 mm (#8 × #4 × #4)
	RB611T	10 mm × 10 mm × 10 mm (#3 × #3 × #3)	38 mm × 16 mm × 16 mm (#12 × #5 × #5)






### ■ 4 raudoitteen yhdistelmä

		Minimi	Maksimi
	RB441T	10 mm × 10 mm × 10 mm × 10 mm (#3 × #3 × #3 × #3)	16 mm × 16 mm × 13 mm × 13 mm (#5 × #5 × #4 × #4)
	RB611T	10 mm × 10 mm × 10 mm × 10 mm (#3 × #3 × #3 × #3)	19 mm × 19 mm × 19 mm × 19 mm (#6 × #6 × #6 × #6)

# 11. AKUN KÄYTTÖOHJEET

## Akun varauksen merkkivalo

- (1) Akun varaus tarkistetaan (muulloin kuin ladattaessa tai latauksessa olevaa työkalua käytettäessä) painamalla akun varauksen tarkistuspainiketta (Kuva 33.28).
- (2) Akun varausmittari (Kuva 33.29) näyttää akun senhetkisen varaustason.

	Akun varaus: 0 %	Akun varaus: noin 0–10 %	Akun varaus: noin 10–40 %	Akun varaus: noin 40–70 %	Akun varaus: noin 70–100 %
Akun varaus- mittari					
	Yksikään merkkivaloista ei pala	Yksi punainen merkkivalo vilkkuu	Yksi punainen merkkivalo pala	Kaksi punaista merkkivalo pala	Kolme punaista merkkivalo pala

## Akkuyksikön käyttöikä

Jos jokin alla kuvattu tila havaitaan, akkuyksikön käyttöikä on lopussa. Vaihda se uuteen.

Vaikka akkuyksikkö on ladattu oikein (ladattu täyteen), sidonta-aika on huomattavasti lyhyempi.

### HUOM

- Älä lataa akkuyksikköä, kun näin tapahtuu. Jos moottorin pyörimisnopeus hidastuu, akkuyksikön katsotaan olevan lähes tyhjä. Työkalun käyttäminen edelleen aiheuttaa akun ylipurkautumisen, mikä lyhentää akkuyksikön käyttöikää ja saa aikaan työkalun päärrungon toimintavikoja.
- Älä käytä akkuyksikköä, kun sen käyttöikä on lopussa.
- Se aiheuttaa työkalun päärrungon toimintavikoja. Lisäksi jos ladataan sellaista akkuyksikköä, jonka käyttöikä on päättynyt, se johtaa laturin toimintahäiriöön.
- Älä hävitä akkuyksikköjä/akkuja polttamalla tai veteen upottamalla. Akkuyksiköt/akut on kerättävä talteen, kierrätettävä tai hävitettävä ympäristöystävällisellä tavalla.
- Suojaa akku kuumuudelta, jatkuvalta auringonpaisteelta ja tulipalolta. On olemassa tulipalon vaara.
- Lataa akkuyksikkö lämpötilassa 5–40 °C (41–104 °F).

## Litiumioniakun kierrätys

Vialliset tai loppuun kuluneet akkuyksiköt on kierrätettävä direktiivin 2006/66/EY mukaisesti.

MAX-akkuyksikössä käytetään litiumioniakkua, jonka hävittäminen normaalin kotitalousjätteen mukana voi olla lain vastaista. Pyydä paikallisilta jätehuoltoviranomaisilta tarkemmat ohjeet siitä, kuinka akku tulee hävittää ja toimittaa kierrätykseen.



**VARO**

Kun hävität akkuyksikön, aseta akun suojus paikalleen akkuliitántään (ja varmista teippaamalla) oikosulkujen estämiseksi.

## 12. KÄYTTÖOHJEET

### 1. Sidontalangan asettaminen

(Kuva 6) Aseta pääkytkin (15) OFF-asentoon, liipaisulukko (2) LOCK-asentoon ja irrota akkuyksikkö (5).



**VARO**

- Älä pudota sidontalankaa tai kohdistaa siihen voimakasta iskuja. Muuten seurauksena voi olla vaurio ja työkalun toimintahäiriö.
- Varo langan päätä, kun otat sidontalangan käteen. Se voi aiheuttaa vamman.

1-1 (Kuva 9) Paina työkalun vapautuspainiketta (8) ja varmista, että painike osuu vapautuspysäyttimeen (9).

1-2 (Kuva 10) Vedä kiepillä olevan sidontalangan pää ulos.

#### **KÄYTÄ VAIN MÄÄRITTELYN MUKAISTA SIDONTALANKAA (MAX TW1061T -sarja).**

Muun kuin määrittelyn mukaisen sidontalangan käyttäminen voi vahingoittaa työkalua. Käytä siis vain määrittelyn mukaista MAX TW1061T -sarjaa.

RB441T, RB611T ei ole yhteensopiva TW898-sarjan tai TW1525-sarjan kanssa.

#### **ÄLÄ KÄYTÄ RUOSTUNUTTA LANKAA**

Ruostuneen langan käyttö voi aiheuttaa työkalun toimintahäiriön.

1-3 (Kuva 11) Kierrä kasetin pysäytintä (6) 45°:tta vastapäivään.

1-4 (Kuva 12, 13) Avaa kasetin suojus (24) ja aseta sidontalanka kasettiin (7) kelan pidikeura (25) ylöspäin.

1-5 (Kuva 14) Tartu työkaluun vasemmalla kädellä, pidä langan päätä kiinni oikealla kädellä ja poista lanka pidikeurasta.

#### **HUOM**

##### **Uuden sidontalangan 2 päätä ovat kiertyneet.**

1-6 (Kuva 15) Suorista langan pää ja aseta kiertynyt lanka lankaohjaimen (19) samansuuntaisesti.

1-7 (Kuva 16) Tarkista ikkunasta, että langan kiertynyt osa on ohittanut kaksi syöttöhammaspyörää (18).

1-8 (Kuva 17) Paina vapautuspysäytin (9) ylös ja varmista, että vapautuspainike on nostettu ylös.

1-9 (Kuva 18) Sulje kasetin suojus ja kierrä kasetin pysäytintä 45°:tta myötäpäivään.

##### **Jos ikkuna on likainen**

Avaa ikkuna (Kuva 1.17) ja pyyhi lika pois ikkunan sisäpuolelta pehmeällä liinalla. Sulje ikkuna uudelleen puhdistuksen jälkeen, jotta työkaluun ei pääse vieraita esineitä.

### 2. RB441T/RB611T-työkalun käyttäminen

(Kuva 6) Aseta pääkytkin (15) OFF-asentoon, liipaisulukko (2) LOCK-asentoon ja irrota akkuyksikkö (5).

2-1 (Kuva 19) Kiinnitä akkuyksikkö painamalla kiinni työkalun päärunkoon, kunnes se naksahtaa paikalleen.

2-2 (Kuva 20) Pääkytkimen (15) ollessa ON-asennossa kärjen koukku (Kuva 1.16) pyörii automaattisesti käyttöönottoa varten, älä koskaan tuo sormiasi minkään pyörivän ja liikkuvan osan lähelle. Aseta



pääkytkin ON-asentoon ja liipaisulukko (2) UNLOCK-asentoon.

- 2-3 (Kuva 21) Käännä työkalu 45° kulmaan raudoitustankojen risteyskohdassa.  
2-4 (Kuva 22) Kohdista keskimerkki (11) raudoitustankojen risteyskohdan keskelle.  
2-5 Kun liipaisinta vedetään, työkalu suorittaa automaattisen sidontatoimien sarjan (syöttö, katkaisu, kiristys ja sidonta).



#### VAROITUS

- (Kuva 23) Pääkytkimen (Kuva 1.15) ollessa ON-asennossa kärjen koukku (Kuva 1.16) pyörii automaattisesti käyttöönnottoa varten, älä koskaan tuo sormiasi minkään pyörivän ja liikkuvan osan lähelle.
- Älä kosketa mitään pyörivää ja liikkuvaa osaa, kuten kärjen koukkuja tai sidontalankaa sidonnan aikana (koneen toimiessa).

### 3. Sidontalangan poistaminen

(Kuva 6) Aseta pääkytkin (15) OFF-asentoon, liipaisulukko (2) LOCK-asentoon ja irrota akkuyksikkö (5).

- 3-1 (Kuva 9) Paina työkalun vapautuspainiketta (8) ja varmista, että painike osuu vapautuspysäyttimeen (9).  
3-2 (Kuva 11) Avaa kasetin suojus kiertämällä kasetin pysäytintä (6).  
3-3 (Kuva 24) Poista sidontalanka kasetista.  
3-4 (Kuva 25) Poista lanka ja muovikappale lankaohjaimesta.

### 4. Kun sidontalanka loppuu

(Kuva 26) Muovikappale irtoaa, kun se käytetään loppuun normaalisti, ja ne voidaan hävittää erikseen muovina ja metallilankana. (Noin 20 cm jää jäljelle normaalin käytön jälkeen) (Kuva 6) Aseta pääkytkin (15) OFF-asentoon, liipaisulukko (2) LOCK-asentoon ja irrota akkuyksikkö (5).

### 5. Kireyden säätö

(Kuva 27.13) Tämän säätöpyörän avulla voidaan langan kireyden väntömomenttia säätää hieman. Lisää kireyttä kiertämällä vastapäivään. Vähennä kireyttä kiertämällä myötäpäivään.

## 6. Automaattinen virrankatkaisuominaisuus

**Työkalussa on automaattinen virrankatkaisuominaisuus, joka vähentää akun virrankulutusta, kun työkalua ei käytetä.**

Jos työkalua ei käytetä 30 minuutin aikana, työkalu kytkeytyy automaattisesti pois päältä. Kun virta on katkaistu automaattisesti ja haluat taas käyttää työkalua, kytke pääkytkin ensin pois ja sen jälkeen päälle.

## 7. Sopivan kireys

- 7-1 (Kuva 21) Käännä työkalu 45° kulmaan raudoitustankojen risteyskohdassa.  
7-2 (Kuva 22) Kohdista keskimerkki (11) raudoitustankojen risteyskohdan keskelle.  
7-3 (Kuva 28) Pidä työkalu kohtisuorassa raudoitustankojen risteyskohdan pintaan nähden.

#### Työkalun toiminnan aikana

Älä liikuta työkalua sitomisen aikana, ennen kuin työkalu päättää sidonnan automaattisesti.

- 7-4 (Kuva 29) Tee sidokset vuorotteleviin suuntiin.  
7-5 (Kuva 30) Sidonta ristiin  
Taita ensimmäisen sidoksen solmu ennen toisen sidoksen tekemistä.

## 8. Aiemmin käytetyn sidontalangan lataaminen uudelleen

(Kuva 31) Aseta 2 lankaa kiertämättä niitä lankaohjaimen (19).

## 13. SÄILYTYS JA HUOLTO

Älä säilytä työkalua kylmissä ympäristöoloissa. Säilytä työkalu lämpimässä.

Kun työkalua ei käytetä, se tulee varastoida lämpimässä ja kuivassa paikassa. Pidä se lasten ulottumattomissa.

#### SIDONTALANKAKELAN POISTAMINEN

Kun sidontalanka on loppu, poista kela työkalusta.

#### TYÖKALUN SÄILYTYS

Kun sidontatyö on lopetettu tai kun työkalua ei tulla käyttämään vähään aikaan, aseta pääkytkin (Kuva 1.15) OFF-asentoon ja liipaisulukko (Kuva 1.2) LOCK-asentoon ja irrota akkuyksikkö (Kuva 1.5). Varastoi työkalu ja tarvikkeet hyvin

tuuletettuun paikkaan, jonka lämpötila on korkeintaan 40 °C (104 °F).

Varastoi akkuyksikkö, jossa on oikosulun estävä akkusuojaus (Kuva 2.21), hyvin tuuletettuun paikkaan, jonka lämpötila on korkeintaan 30 °C (86 °F).

## **HUOLTO**

Älä puhalla ilmaa syöttöhammaspyörän (Kuva 1.18) ja koukkujen (Kuva 1.16) ympärillä. Pöly voi kulkeutua koneen sisään ja aiheuttaa toimintahäiriöitä.

Kun kolme lyhyttä piippausta toistetaan, pyyhi pölyt sensorien sivuilta (Kuva 32.26) ja linssien päältä (Kuva 32.27) hellävaraisesti pehmeällä rätillä tai vanupuikolla.

Pyyhi työkalu pehmeällä kuivalla liinalla.

Älä käytä märkää liinaa tai haihtuvia aineita, kuten tinneriä tai bensiiniä.

Älä voitele laitetta.

Älä missään tapauksessa voitele tätä laitetta. Voiteleminen poistaa työkalun sisällä olevan rasvan ja aiheuttaa työkalussa ongelmia.

## 14. VAROITUSÄÄNET JA NOUDATETTAVAT TOIMENPITEET

Työkalu antaa varoitusääniä alla kuvatuissa olosuhteissa. Jos äänimerkki kuuluu, noudata alla kuvattujen olosuhteiden mukaisia toimenpiteitä.

### VAROITUS

- Jos alla kuvattuja olosuhteita esiintyy, aseta pääkytkin (Kuva 1.15) OFF-asentoon ja liipaisulukko (Kuva 1.2) LOCK-asentoon ja irrota akkuyksikkö (Kuva 1.5) ennen seuraavia toimenpiteitä.
- Älä missään tapauksessa kosketa kärjen sidonta- tai pyöriviä osia, kun asetat pääkytkimen ON-asentoon.

#### <Eri äänimerkit ja noudatettavat toimenpiteet>

Aänimerkit	Mahdollinen syy	Noudatettavat toimenpiteet
Kerran (pi, pi, pi...)	Lanka on juuttunut koukkuun (Kuva 1.16)	Tarkista, onko koukkuun juuttunut lankaa tai jotain muuta
	Moottori on kuuma	Anna työkalun levätä ja jäähtyä
Kaksi kertaa (pipi, pipi, pipi...)	Akun varaus vähissä	Lataa akkuyksikkö
	Akkuyksikkö ei ole kunnolla paikallaan	Aseta akkuyksikkö kunnolla paikalleen
Kolme kertaa (pipipi, pipipi, pipipi...)	Sidontalanka on loppunut	Vaihda uusi sidontalanka
	Sidontalanka on juuttunut	Avaa kasetin suojus (Kuva 12.24) ja korjaa juuttunut lanka
	Pyyhi pölyt kasetin sensoreista.	Pyyhi pölyt sensorien sivuilta ja linseistä hellävaraisesti vedellä tai vanupuikolla.
Jatkuva korkea äänimerkki (pii...)	Sidontaohjain (Kuva 1.10) on auki (RB441T)	Tarkista tuetut raudoitteen halkaisijat
Jatkuva korkea ja matala merkkiäni (pii poh pii poh...)	Sisäinen rakenne, vika sisäisessä käyttömekanismeissa	Lopeta käyttö välittömästi ja aseta pääkytkin (Kuva 6.15) OFF-asentoon ja liipaisulukko (Kuva 6.2) LOCK-asentoon ja irrota akkuyksikkö (Kuva 6.5) ennen neuvojen kysymistä. Ota sitten yhteyttä laitteen myyjään tai MAX CO., LTD:n valtuutettuun jälleenmyyjään.
Yksi lyhyt piippaus (popi)		

#### <Kun äänimerkkiä ei kuulu, mutta toimintahäiriötä epäillään>

Oire	Mahdollinen syy	Noudatettavat toimenpiteet
Pääkytkin on ON-asennossa, mutta työkalu ei toimi	Tyhjä akku	Vaihda uusi akku ja tarkista, toimiiko se
Tuote ei toimi	Automaattinen virrankatkaisuominaisuus käytössä	Kokeile kytkeä pääkytkin (Kuva 1.15) OFF-asennosta ON-asentoon
Sidonta ei toimi kunnolla	Lanka koskettaa raudoitteita sidonnan aikana	Sido niin, ettei lanka kosketa raudoitteita
Kiertyy irti	Raudoitteen koko ei ole sopiva	Käytä tuettujen raudoitteiden halkaisijoiden kanssa
	Kireyden säätöpyörä on liian tiukalla	Säädä kireyden säätöpyörää (Kuva 1.13)
Kireys on liian löysällä	Sidottu osa ei ole keskimerkkin kohdalla (Kuva 22.11)	Kohdista keskimerkki raudoitustankojen risteyskohdan keskelle ja vedä laukaisinta
	Raudoitteen koko ei ole sopiva	Käytä tuettujen raudoitteen halkaisijoiden kanssa
Kireyden säätöpyörä on liian löysällä	Kuluneita tai rikkoutuneita osia	Kiristä kireyden säätöpyörää (Kuva 1.13)
		Lopeta käyttö välittömästi ja aseta pääkytkin (Kuva 6.15) OFF-asentoon ja liipaisulukko (Kuva 6.2) LOCK-asentoon ja irrota akkuyksikkö (Kuva 6.5) ennen neuvojen kysymistä. Ota sitten yhteyttä laitteen myyjään tai MAX CO., LTD:n valtuutettuun jälleenmyyjään.
Sidonnan muoto on väärästynyt	Kuluneita tai rikkoutuneita osia	Lopeta käyttö välittömästi ja aseta pääkytkin (Kuva 6.15) OFF-asentoon ja liipaisulukko (Kuva 6.2) LOCK-asentoon ja irrota akkuyksikkö (Kuva 6.5) ennen neuvojen kysymistä. Ota sitten yhteyttä laitteen myyjään tai MAX CO., LTD:n valtuutettuun jälleenmyyjään.
Lisääntynyt tukkeutumistaajuus		

# RB441T(CE)/RB611T(CE)

---

## EU-VAATIMUSTENMUKAISUUSVAKUUTUS

Vakuutamme, että seuraava tuottemme on ihmisten terveyttä ja turvallisuutta sekä ympäristönsuojelua koskevien vaatimusten mukainen.

Tuote (laite)	Raudoitteensitoja
Malli	RB441T/RB611T
Valmistaja	MAX CO., LTD. 6-6 NIHONBASHI HAKOZAKI-CHO, CHUO-KU, TOKYO, JAPAN
Valtuutettu kokoaja Euroopan unionin alueella	MAX EUROPE B.V. Antennestraat 45 1322 AH, Almere, Alankomaat

Tästä vaatimustenmukaisuusvakuutuksesta vastaa yksinomaan yllä ilmoitettu tuotteen valmistaja.

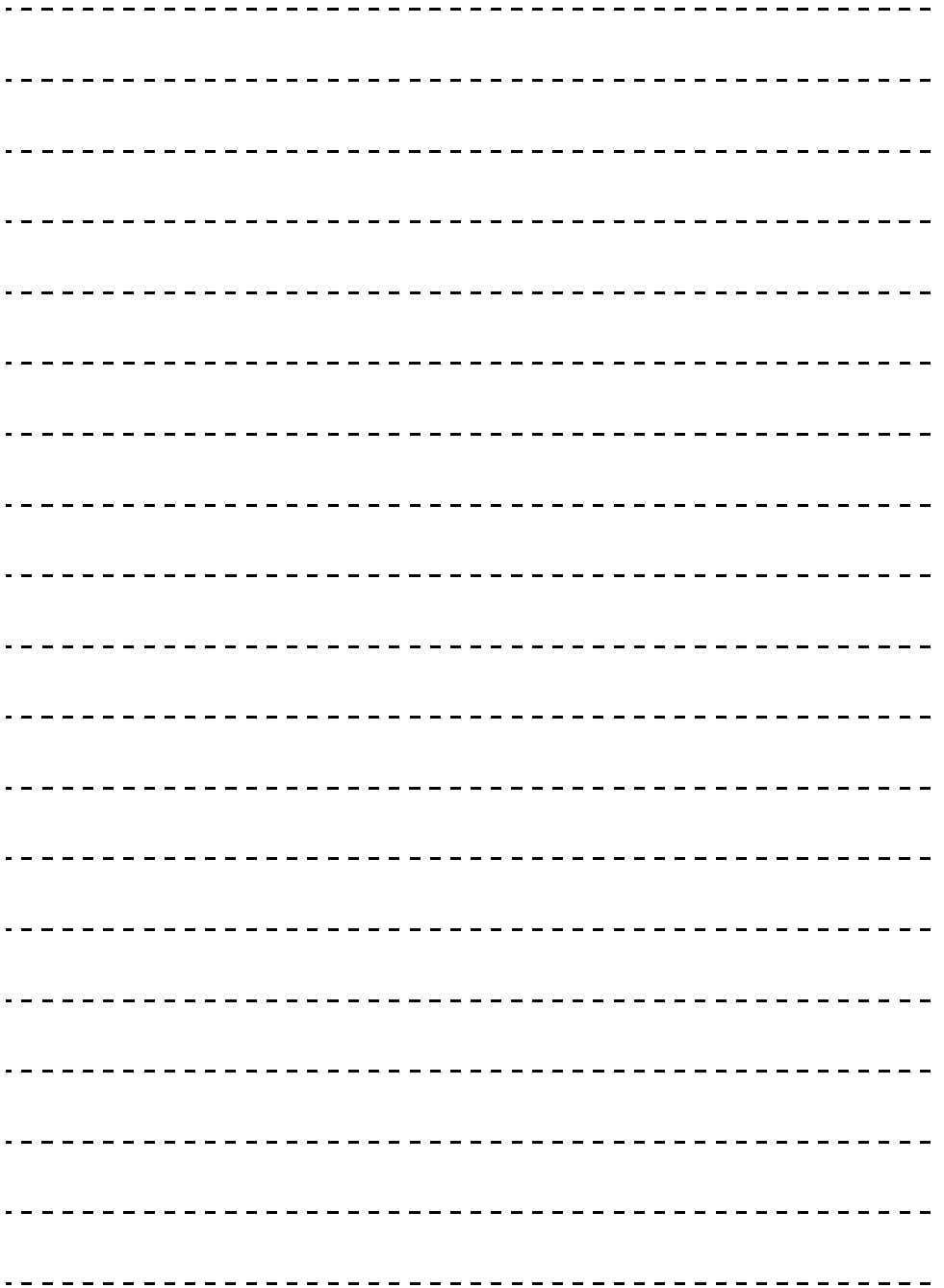
Yllä ilmoitettu tuote, jota tämä vakuutus koskee, täyttää kaikki alla ilmoitettujen EU:n yhdenmukaistamislainsäädäntöön kuuluvien direktiivien ja asetusten vaatimukset.

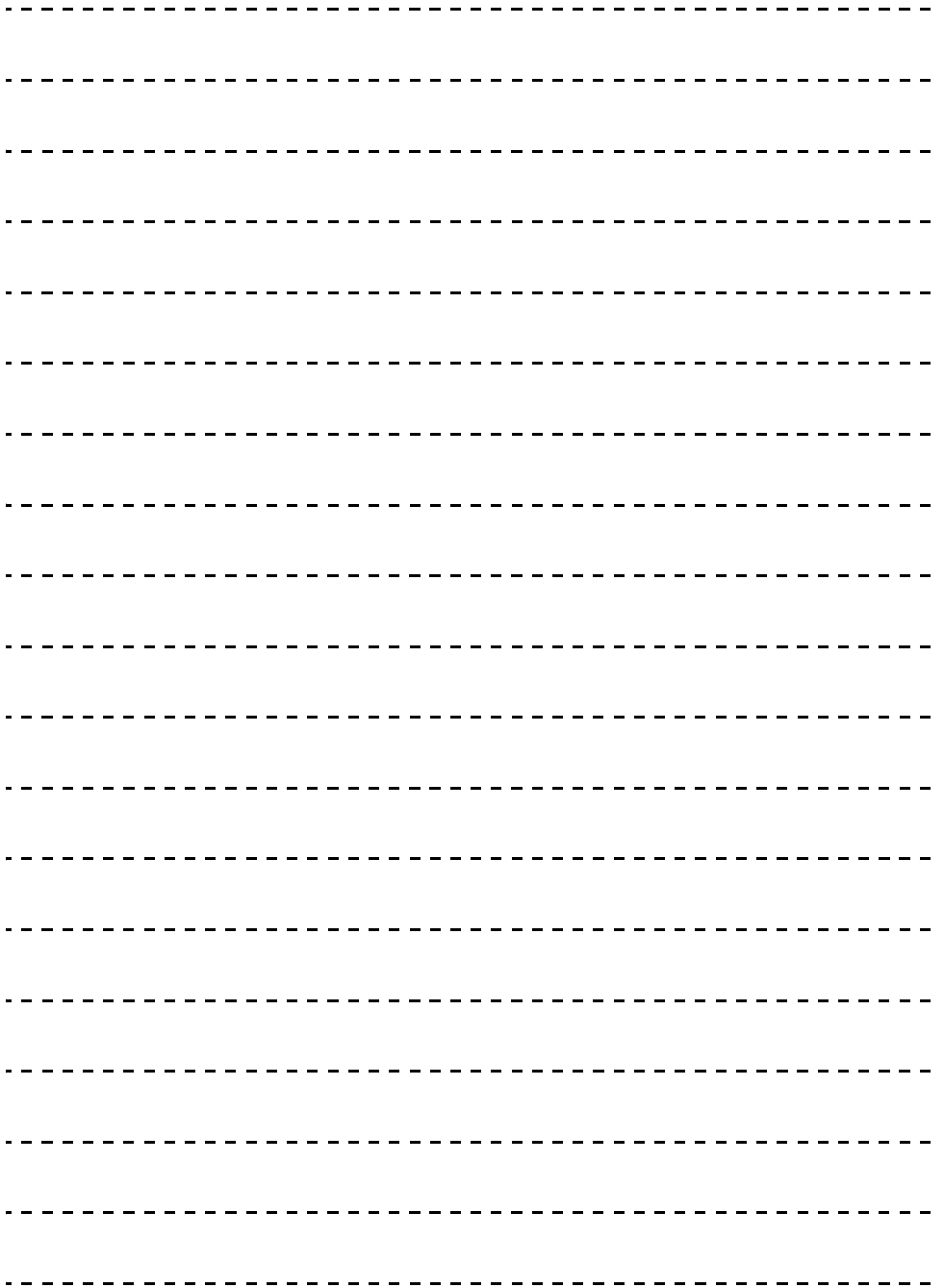
Konedirektiivi	2006/42/EY EN ISO 12100:2010 EN62841-1:2015
EMC-direktiivi	2014/30/EU EN 61000-6-4:2007+A1:2011/EN IEC 61000-6-2:2019 EN 61000-4-2:2009/EN 61000-4-3:2006+A1:2008+A2:2010 EN 61000-4-8:2010
RoHS-direktiivi	2015/863/EU

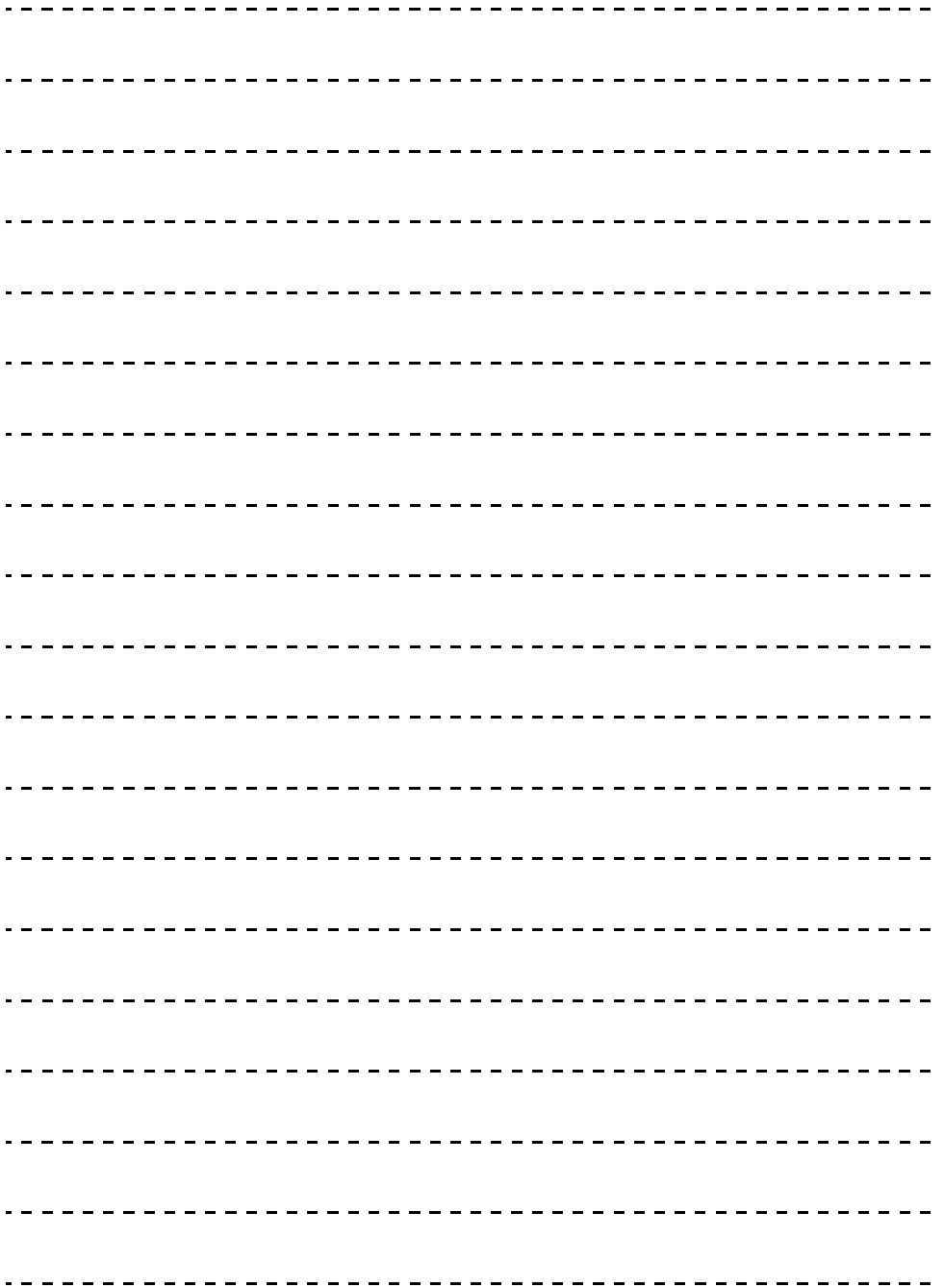
Laitemeludirektiivi 2000/14/EY

Tehtävänimike	Senior Manager Environment & Quality Assurance Department
---------------	--

Valmistajan nimeämä ja MAX CO. LTD:n palveluksessa olevana asiasta vastaava taho.







- Tämän käyttöohjeen sisältöä voidaan muuttaa ja parantaa ilman erillistä ilmoitusta.

**MAX**

**MAX CO., LTD.**

**MAX EUROPE B.V.**

Antennestraat 45,  
1322 AH, Almere, The Netherlands  
Phone: +31-36-546-9669  
FAX: +31-36-536-3985  
sales@max-europe.com  
www.max-europe.com

210628-00/00

